

WACS

Wireless Aircraft Communication System



Gebruiksaanwijzing

Draadloos vliegtuig communicatie systeem

Instruction Manual

Wireless Aircraft Communication System

Rotil

Communications BV

Rotil Communications b.v.

Bedrijvenpark Vrijburg

Bedrijfsweg 30

4387 PD Vlissingen

E-mail: info@rotil.nl

Wireless Aircraft Communication System
WACS

Gebruiksaanwijzing

Rotil Communications BV

Kennisgeving:

Hierbij verklaart Rotil Communications BV dat het product WACS in overeenstemming is met de essentiële vereisten en andere bepalingen van de Europese richtlijn 1999/5/EG.

Inhoudsopgave

Inhoudsopgave	3
Uitpakken en controleren	4
Vorbereiding	5
Basis bediening	6
PC configuratie	8
Parameters	10
Audio berichten.....	11
Verdere informatie	12
Accessoires	12
Contact informatie	12
Specificaties	12
Garantie.....	12

Uitpakken en controleren

Pak het WACS set voorzichtig uit. Indien er onderdelen ontbreken of beschadigt zijn dient u onmiddellijk contact op te nemen met de leverancier.

De volgende onderdelen moeten in de verpakking aanwezig zijn.

- WACS Bodypack.
- WACS Aircraftpack.
- 2 x WACS Lader.
- Gebruiksaanwijzing.



Voorbereiding

Standaard wordt het WACS systeem opgeleverd met lege batterijen. Het aircraftpack en bodypack dienen dan ook te worden opgeladen voor gebruik.

Het laadproces zal circa 3 uur duren.

Hierna is het systeem klaar voor gebruik.



Basis bediening

Bodypack:

Groene led: Brandt constant als bodypack aan staat; knippert als de audiolink met het aircraftpack tot stand is gebracht.

Volume -/+: Volume hoofdtelefoon harder of zachter.

PTT: Microfoon van de hoofdtelefoon wordt ingeschakeld en audiopad naar vliegdek wordt geopend; het audiopad van vliegdek naar hoofdtelefoon is altijd open.

Pair: Hiermee wordt er opnieuw een koppeling gemaakt met een aircraftpack.

On/off : Aan/uit toets (1 seconde ingedrukt houden).



Aircraftpack:

Groene led: Brandt constant als aircraftpack aan staat; knippert als de audiolink met het bodypack tot stand is gebracht.

Volume +/-: Volume naar het vliegtuig harder of zachter.

Pair: Hiermee wordt er opnieuw een koppeling gemaakt met een bodypack.

On/off : Aan/uit toets (1 seconde ingedrukt houden)



Pairen van bodypack aan aircraftpack.

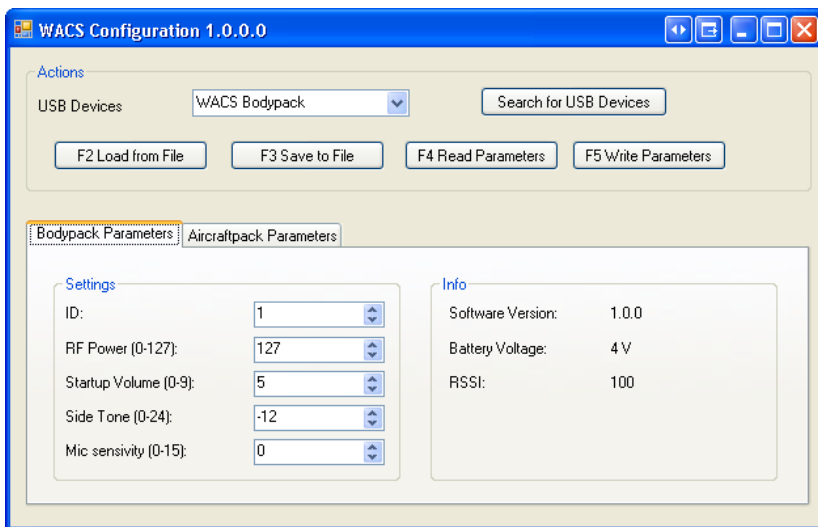
Om het bodypack te koppelen met het aircraftpack moeten op zowel het bodypack als het aircraftpack de pair knop gelijktijdig worden ingedrukt. Na circa 30 seconde moet de verbinding dan tot stand zijn gebracht. Hierna zullen de modules gekoppeld blijven tot opnieuw de pair knop wordt ingedrukt.

PC configuratie

Om de instellingen van het WACS systeem te kunnen configureren is het nodig om de juiste software te downloaden. Deze software is te downloaden op: <http://www.rotil.nl> en klik vervolgens op “producten”, “WACS”.

Na het installeren van deze software kunt u het systeem configureren. Sluit hiervoor één van de modules aan op de USB poort van uw computer door middel van de WACS CFG kabel. De stuurprogramma's van de aangesloten modules worden automatisch geïnstalleerd.

Nadat de stuurprogramma's zijn geïnstalleerd kunt u het WACS configuratie programma opstarten.



Om de instellingen van een module te wijzigen moeten de volgende stappen uitgevoerd worden:

- Stap 1. Zoek naar de aangesloten USB modules.
- Stap 2. Selecteer één van de aangesloten WACS modules.
- Stap 3. Selecteer het tabblad met de juiste instellingen.
- Stap 4. Lees de huidige parameters.
- Stap 5. Wijzig de huidige parameters indien nodig.
- Stap 6. Schrijf de nieuwe parameters naar de aangesloten module.

Daarnaast is er een informatie venster waarin de softwareversie, batterij spanning en RSSI wordt weergegeven.

Het is ook mogelijk om de gebruikte parameterinstellingen op te slaan als bestand. Zodat deze voor alle modules gelijk kunnen worden gehouden. Gebruik hiervoor de knop “save to file” en “load from file”.

Parameters

- ID:** Dit is het unieke identificatienummer dit nummer moet gelijk zijn bij het bodypack en aircraftpack om een communicatie set te vormen (0 tot 65535).
- RF Power:** Het zendvermogen van de module (0 tot 127).
- Startup volume:** Hiermee kan de basisinstelling van het volume gewijzigd worden (0 tot 10).
- Side Tone:** De demping van het volume van de side tone (-24 tot 0 dB).
- Mic sentivity:** Hiermee kan de microfoongevoeligheid worden versterkt (0 tot 15dB).

Audio berichten

Het WACS systeem is standaard voorzien van Engelstalige audio berichten. Deze berichten zijn te wijzigen in de door u gewenste taal. Deze audio berichten dienen aan de volgende eisen te voldoen

- 8 kHz 8bits PCM formaat wav files.
- Audio bericht niet langer als 5sec.

Om deze berichten te kunnen wijzigen dient u de module aan te sluiten via de USB VMS kabel. Uw besturingssysteem zal aangeven dat er een nieuw schijfstation is gevonden. Op dit schijf station staat een directory met de naam “Voice Message”

In deze directory staan de volgende bestanden:

Bestandsnaam	Audio bericht	Functie
M00001.wav	Connection set	Aangeven dat de verbinding opgezet is
M00002.wav	Connection lost	Aangeven dat de verbinding verbroken is
M00005.wav	Warning battery low	Aangeven dat de batterij spanning laag is
M00007.wav	Louder	Aangeven dat het volume harder is gezet
M00008.wav	Softer	Aangeven dat het volume zachter is gezet
M00009.wav	Ground connected	Aangeven dat het aircraftpack op het vliegtuig is aangesloten
M00025.wav	Warning battery aircraftpack low	Aangeven dat de batterij spanning van het aircraftpack laag is

Deze bestanden kunnen gewijzigd worden met inachtnaam van de eerder genoemde eisen.

Verdere informatie

Accessoires

Ga voor accessoires van het WACS systeem naar <http://www.rotil.nl> en kijk onder “producten”, “WACS”.

Contact informatie

Wanneer u meer vragen heeft verzoeken wij u vriendelijk om contact op te nemen met Rotil Communications BV.

Bedrijvenpark Vrijburg
Bedrijfsweg 30
4387 PD Vlissingen
Tel: +31 (0) 118-651295
Fax: +31 (0) 118-650278
E-mail: info@rotil.nl

Specificaties

Frequentie:	2.4Ghz ISM
Protocol:	Dect 6.0
Bereik:	100 meter
Spreektijd:	8 uur
Oplaadtijd:	3 uur

Garantie

U heeft standaard 1 jaar garantie op uw WACS systeem. Wilt u aanspraak maken op uw garantie zorg dan dat u een kopie van uw factuur of bon mee stuurt.

Wireless Aircraft Communication System
WACS

Instruction Manual

Rotil Communications BV

English

Notification:

Rotil Communications BV declared hereby that the product WACS complies with the essential requirement and other provisions of the European Directive 1999/5/EC.

Contents

Contents 14

Unpacking and checking equipment..... 15

Preparation 16

Basic operation..... 17

PC configuratie 19

 Parameters 21

Voice messages 22

Further information..... 23

 Accessories 23

 Contact informatie 23

 Specifications 23

 Warranty 23

Unpacking and checking equipment

Carefull unpack the WACS system. If any of the items below are missing or damaged, file a claim with the carrier immediately.

The following components must be present in the package:

- WACS Bodypack
- WACS Aircraftpack
- 2 x WACS Charger
- Instruction Manual



Preparation

By default, the WACS system is delivered with a empty battery.
The aircraftpack and bodypack must be charged before use.
The charging process will take approximately 3 hours.

After this, the system is ready for use.



Basic operation

Bodypack:

Green led: Lights solid when bodypack is on, blinks when the audio link with the aircraftpack is established.

Volume -/+: Headphone volume louder or softer.

PTT: Headset microphone and audio path to flightdeck is switched on, the audio path of the flightdeck too the headset is always open.

Pair: This allows a connection to be made with the aircraft pack.

On/off : On/Off button (need to be pressed for 1 second).



Aircraftpack:

Green led: Lights solid when aircraftpack is on, blinks when the audio link with the bodypack is established.

Volume -/+ : Volume to aircraft louder or softer.

Pair: This allows a connection to be made with the aircraft pack.

On/off : On/Off button (need to be pressed for 1 second).



Pairing the bodypack to aircraftpack.

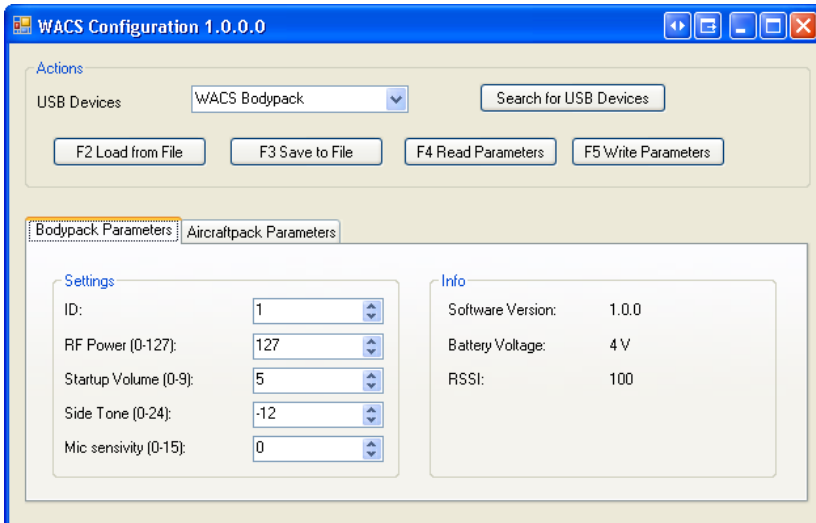
To pair the bodypack with the aircraftpack you have to press the pair buttons of both modules on the same time. After 30 seconds the connection should be established. After this the modules will stay paired until you press this button again.

PC configuratie

To change the settings of the WACS system you have to download the right configuration software. You can find this configuration software on the following location <http://www.rotil.nl> and go to “products”, “WACS”.

After installing this software u can change the settings of the WACS system. To do this you have to connect one of the modules with the USB CFG cable on your computer. The drivers of the modules will install automatically.

After the drivers have been installed you can run the WACS configuration tool.



To change the settings of a device you have to follow the step here below.

- Step 1. Search for connected devices.
- Step 2. Select one of the connected WACS device.
- Step 3. Select the tab with the the right parameters.
- Step 4. Read the current parameters.
- Step 5. Change the current parameters if needed.
- Step 6. Write the new parameters to the connected device.

There is also an information window which contain software version battery voltage and RSSI. It is also possible to save the current settings of the devices in a file. With this function you can keep the settings equal for al of the devices. Use the buttons “save to file” and “load from file”.

Parameters

- ID:** This is the unique identification number, this number must be equal on bodypack and aircraftpack to form an communication set (0 to 65535).
- RF Power:** The transmission power of the device (0 to 127).
- Startup volume:** Allows the basic setting of the volume change (0 to 10).
- Side Tone:** The attenuation of the side tone signal (-24 to 0 dB).
- Mic sentivity:** The gain of the microfoon sentivity (0 tot 15dB).

Voice messages

The WACS system comes standard with English voice messages. These messages can be changed in the language you want. These audio messages must meet the following requirements:

- 8 kHz 8bits PCM format wav files.
- Audio message not longer than 5sec.

To change this messages you have to connect the module with the WACS VMS cable to the USB port of your computer. Your operating system will indicate that a new drive is found. On this disk drive is a directory called "Voice Message".

In this directory are the following files:

Filename	Audio message	Function
M00001.wav	Connection set	Message that the connection is build
M00002.wav	Connection lost	Message that the connection is lost
M00005.wav	Warning battery low	Message that the battery voltage is low
M00007.wav	Louder	Conformation that the volume is set louder
M00008.wav	Softer	Conformation that the volume is set softer
M00009.wav	Ground connected	Message that the aircraftpack is connected to the aircraft
M00025.wav	Warning battery aircraftpack low	Message that the battery voltage of the aircraftpack is low

These files can be changes in compliance of the above requirements.

Further information

Accessories

For accessories to the WACS system, please refer to:
<http://www.rotil.nl> and see under “products”, “WACS”.

Contact informatie

In case of further questions, please contact Rotil Communications B.V.

Bedrijvenpark Vrijburg
Bedrijfsweg 30
4387 PD Vlissingen
Tel: +31 (0) 118-651295
Fax: +31 (0) 118-650278
E-mail: info@rotil.nl

Specifications

Frequency:	2.4Ghz ISM
Protocol:	Dect 6.0
Range:	100 meters
Talking time:	8 hour
Charging time:	3 hour

Warranty

Rotil Communications grants a 1 years warranty on the WACS system. Would you claim on your warranty, make sure that you have a copy of your invoice or receipt sent along.

*R*otil

Communications BV

Rotil Communications B.V.

Bedrijvenpark Vrijburg

Bedrijfsweg 30

4387 PD Vlissingen

E-mail: info@rotil.nl